

# **PRÉSENTATION**

**01 AVRIL 2021**

- 1-NOTIONS DE DÉVELOPPEMENT DURABLE**
- 2-RÉSULTATS PHASE 1 & ENJEUX PHASE 2**
- 3-ARTICULATION DES PLANS COMMUNAUX**



# 1-NOTIONS DE DÉVELOPPEMENT DURABLE

# CHRONOLOGIE DES NOTIONS DU DEVELOPPEMENT DURABLE

Première notion du "développement"



1949

INVESTITURE DU  
PRESIDENT AMERICAIN  
TRUMAN

Première notion d' "écodéveloppement"



1972

RAPPORT  
MEADOWS  
CLUB DE ROME  
+  
CONFERENCE  
DE STOCKOLM

Première définition du "développement durable"



1987

RAPPORT  
BRUNDTLAND  
"OUR  
COMMON  
FUTURE"

Définition des 8 OMD  
Objectifs du Millénaire pour  
le Développement



2000

SOMMET DU  
MILLENAIRE



2002

SOMMET DU  
DEVELOPPEMENT  
DURABLE

3 PILIERS DU  
DEVELOPPEMENT  
DURABLE

2012

RIO +20



2015

SOMMET DU  
DEVELOPPEMENT  
DURABLE

17 ODD MONDIAUX  
OBJECTIFS  
DEVELOPPEMENT  
DURABLE

AGENDA 2030

AGENDA 21

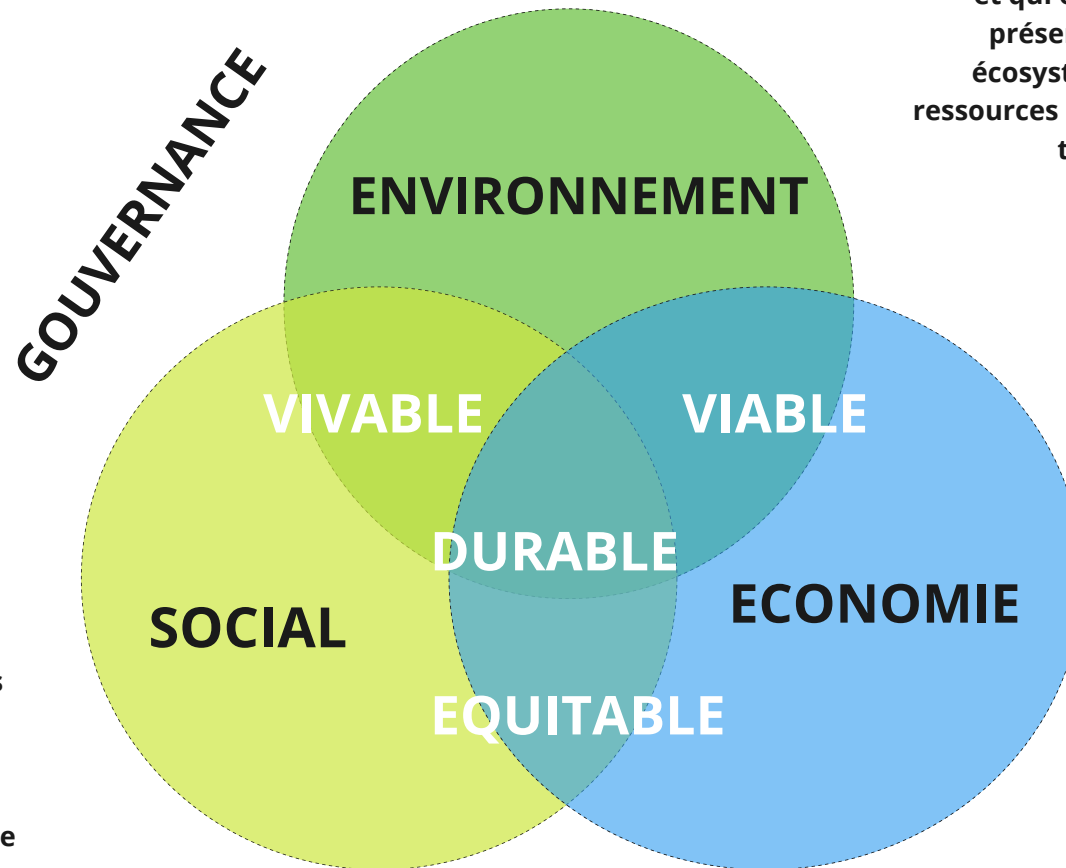
CONVENTION SUR LE CLIMAT  
CONVENTION SUR LA BIODIVERSITE  
DECLARATION DE PRINCIPE FORETS  
DECLARATION DE RIO



# LES 3 / 4 PILIERS DU DEVELOPPEMENT DURABLE

A travers une bonne gouvernance et la participation, mener à bien des projets selon les 4p : people, prosperity, planet & participation

Promouvoir des activités humaines qui limitent les impacts environnementaux, et qui œuvrent à la préservation des écosystèmes et des ressources naturelles à long terme.



Les actions entreprises doivent permettre de garantir une équité sociale, un accès aux ressources et services de base ainsi que réduire les inégalités et maintenir la cohésion sociale.

Mettre en place une économie durable garantissant l'équité salariale, la diminution de l'extrême pauvreté, le plein emploi à tous sans préjudice à l'être humain et l'environnement.



# 17 OBJECTIFS DE DEVELOPPEMENT DURABLE

1 PAS DE  
PAUVRETE



4 EDUCATION DE  
QUALITE



7 ENERGIE PROPRE &  
ABORDABLE



10 INEGALITES  
REDUITES



13 LUTTES CONTRE  
LES CHANGEMENTS  
CLIMATIQUES



16 PAIX JUSTICE  
INSTITUTION EFFICACE



2 FAIM  
ZERO



5 EGALITE ENTRE  
LES SEXES



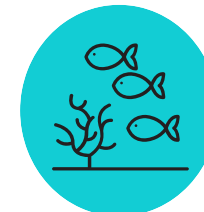
8 TRAVAIL DECENT ET  
CROISSANCE ECONO



11 VILLES ET COM-  
MUNES DURABLES



14 VIE  
AQUATIQUE



17 PARTENARIATS



3 BONNE SANTE &  
BIEN ETRE



6 EAU PROPRE &  
ASSAINISSEMENT



9 INDUSTRIE  
INNOVATION INFRAST.



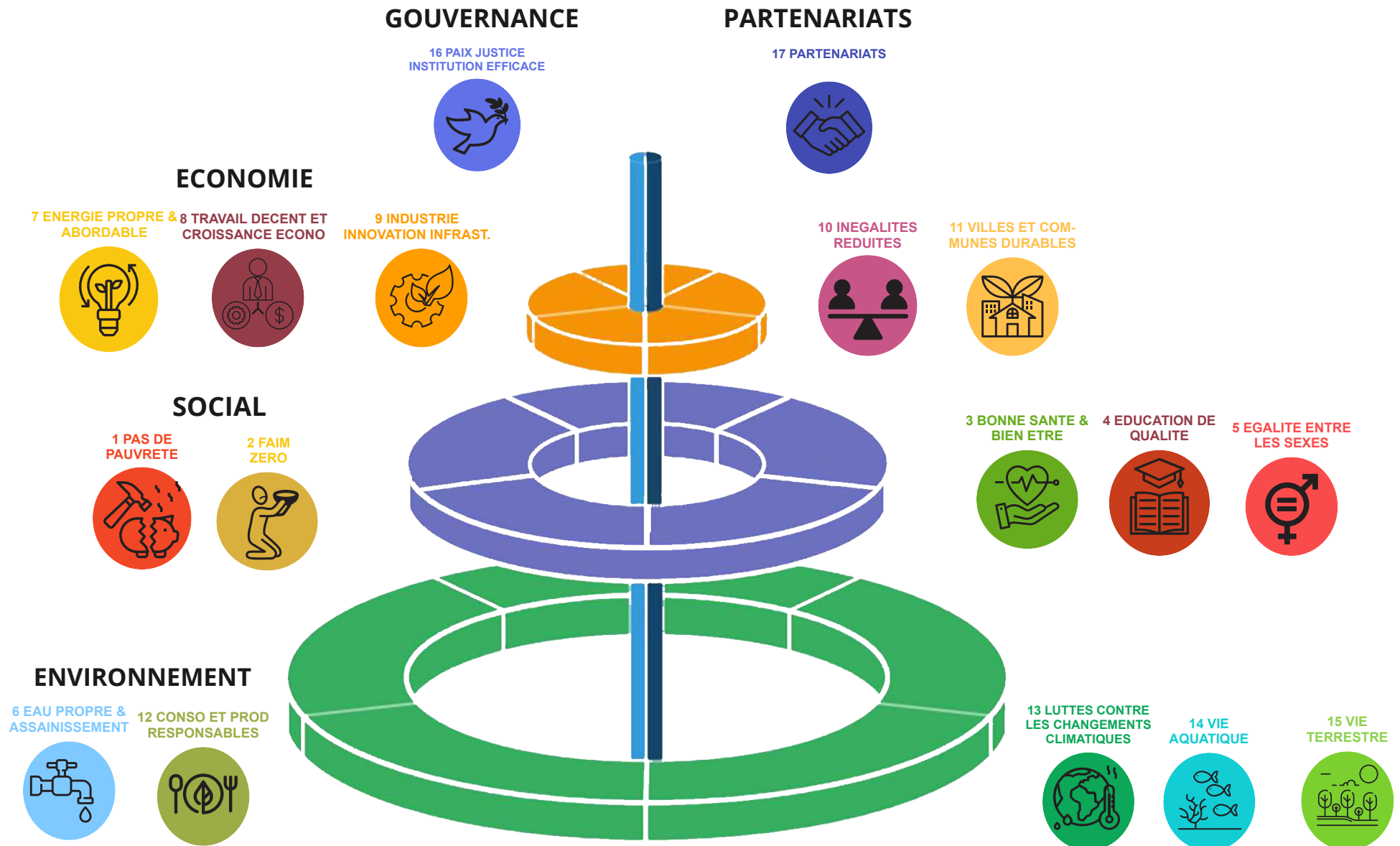
12 CONSO ET PROD  
RESPONSABLES



15 VIE  
TERRESTRE



# 17 ODD REPARTIS SELON LES PILIERS





# L'AGENDA 21 LOCAL



## AXE (4 à 5 en tout)

**objectif (de 1 à 5 par axe )**

- >> fiche - action
- >> fiche - action
- >> fiche - action
- >> fiche - action

**objectif**

- >> fiche - action
- >> fiche - action
- >> fiche - action
- >> fiche - action

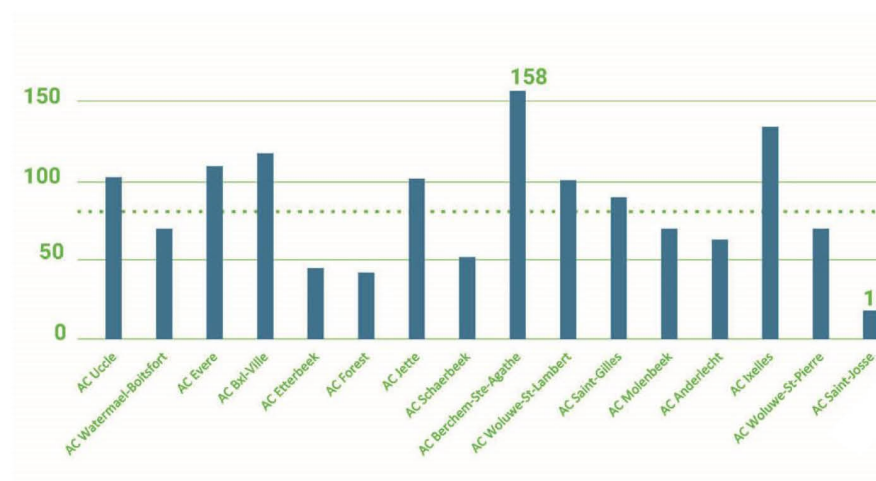
**objectif**

- >> fiche - action
- >> fiche - action
- >> fiche - action
- >> fiche - action

**(de 18 à 158 grand max, moyenne de 65 actions)**



**Répartition du nombre d'actions par communes**



# LISTE ACTIONS AGENDA 21 D'ANDERLECHT



## Gouvernance

1. **Renforcement de l'exemplarité communale**, au niveau de sa gestion environnementale interne, en particulier au niveau de l'énergie, des déchets et de la mobilité mais également en matière de politique d'achats responsable aux niveaux social et environnemental.
2. **Amélioration de la transversalité** dans l'articulation des politiques communales mais aussi dans la collaboration des services communaux entre eux et avec les autres intervenants publics et privés.
3. **Optimisation des structures et des processus participatifs** impliquant les citoyens dans la planification et la gestion communale.
4. **Sensibilisation et mise en avant des bonnes pratiques** auprès des citoyens, notamment les locataires des logements communaux, commerces et entreprises afin d'encourager ceux-ci à agir pour améliorer la durabilité de leur mode de vie ou de fonctionnement.

## Environnement, Territoire & Mobilité

5. **Protection et développement d'un maillage vert et bleu local** favorable à la biodiversité et à la cohésion sociale, en s'appuyant sur le réseau d'espaces verts publics hérités du Park System mais également sur les espaces privés.
6. **Reconnaissance et valorisation de la zone de Neerpede** comme espace rural de grande valeur paysagère, historique et naturelle d'intérêt régional présentant un potentiel pour le redéploiement du maraîchage de proximité et des activités agricoles intégrées.
7. **Amélioration des comportements en matière de propreté publique**, de limitation à la source et de tri des déchets en partenariat avec les grands acteurs locaux privés et publics impliqués dans cette problématique.
8. **Renforcement de l'attractivité des modes de déplacements alternatifs** à la voiture individuelle et en particulier les déplacements cyclistes.
9. **Aménagement de l'espace public favorisant la sécurité** des déplacements piétons et des personnes à mobilité réduite tout en développant de nouveaux lieux de convivialité.
10. **Dynamisation économique et sociale du Canal et de ses abords** en s'appuyant sur ses atouts de patrimoine historique, de mobilité douce et d'activités de loisirs.

## Social & Économie

11. **Multiplication et facilitation des occasions de brassage et d'échange** entre citoyens et autres usagers de la commune favorisant un meilleur « vivre ensemble ».
12. **Lutte contre les fractures sociales créées par la précarité et/ou l'isolement** en particulier aux niveaux de l'accès à un logement de qualité et des activités récréatives, sportives ou culturelles.
13. **Rénovation écologique et socialement intégrée et accroissement du parc de logements existants**, public et privé, en particulier par la remise sur le marché locatif des logements insalubres.
14. **Augmentation de l'offre en matière d'accueil de la petite enfance et d'enseignement obligatoire** afin de répondre aux défis de la pression démographique.
15. **Rapprochement de l'offre et de la demande locale en matière d'emploi**, en améliorant l'adéquation des profils par l'enseignement et la formation tout en soutenant le développement d'activités économiques locales créatrices d'emploi permettant l'intégration de tous dans le circuit du travail, notamment les entreprises d'économie sociale et de travail adapté.
16. **Soutien au développement de circuits courts** de production et consommation locales en particulier dans le domaine de l'alimentation saine et équilibrée.
17. **Stimulation de la vitalité, de la qualité et de la diversité des commerces de proximité.**
18. **Valorisation des atouts historiques, culturels et naturels locaux** auprès des citoyens et des visiteurs tout en soutenant le développement d'une offre diversifiée d'hébergement touristique.



# UNE FICHE ACTION TYPE

**AXE**

**OBJECTIF**

**ACTION 1.1 :** \_\_\_\_\_

**ACTEURS :**

- Porteur(s)
- Partenaires communaux
- Autres partenaires

**CONTEXTE :**

- Etat actuel
- Objectifs
- Action

**MOYENS :**

- Humains
- Financiers

**BÉNÉFICIAIRES :**

- 
- 

**PLANNING :**

- Etapes
- Démarrage
- Achèvement

**INDICATEURS :**

- 
- 

**IMPACTS >< DU DD :**

- Environnement
- Social
- Economique
- Participation
- Gouvernance

# FICHE ACTION AGENDA 21 D'ANDERLECHT



Axe d'amélioration n°1: **Renforcement de l'exemplarité communale**, au niveau de sa gestion environnementale interne, en particulier au niveau de l'énergie, des déchets et de la mobilité mais également en matière de politique d'achats responsable aux niveaux social et environnemental

## Action 1A Eco-gestion dans notre administration

Encourager le personnel communal à adopter des comportements d'éco-gestion dans leur travail quotidien

### Contexte:

L'administration communale d'Anderlecht emploie environ 1200 personnes, réparties sur plusieurs sites disséminés sur le territoire communal. Le fonctionnement quotidien nécessite la consommation de nombreuses ressources, principalement de l'énergie mais aussi du papier, et génèrent également un volume important de déchets.

Depuis plusieurs années, le Service Développement durable (Cellule Eco-conseil) met en place différentes mesures pour améliorer la gestion environnementale de l'administration. Afin de renforcer l'efficacité de cette démarche, ces mesures nécessitent une redynamisation et une amplification. C'est dans ce contexte qu'une équipe EcoTeam a vu le jour en mars 2011. Celle-ci rassemble une quinzaine de membres du personnel issus de différents services communaux et a pour objectif d'imaginer et de concrétiser des actions d'éco-gestion sous le slogan « Minder et Mieux ».

### Bénéfices attendus en terme de développement durable:

- Sensibilisation du personnel aux gestes d'éco-gestion à mettre en œuvre dans leur travail mais également dans leur vie privée
- Réduction des matières premières consommées et des coûts induits par le fonctionnement quotidien de l'administration

### Acteurs:

Porteur	Partenaires internes	Partenaires externes
Service Développement durable	Groupe de travail EcoTeam (une quinzaine de collaborateurs issus de différents services communaux) Service Information Service Économat Service Transports et Propreté publique Service Bâtiments et Logements Service Enseignement Dienst Onderwijs Service GRH Service Affaires sociales	Ecoconso asbl

### Modalités de mise en œuvre:

Mesure n°1	Optimisation du processus de tri et de recyclage des déchets
Qui fait quoi?	Service Développement durable: achat et fourniture du matériel de tri nécessaire dans les bâtiments communaux (hors écoles) + réalisation d'affiches reprenant les consignes de tri + organisation de formations relatives au tri des déchets pour le personnel d'entretien Service Enseignement: achat et fourniture du matériel de tri pour les écoles EcoTeam: sensibilisation du personnel aux bonnes pratiques de tri et diffusion des consignes de tri Service Économat: achat et fourniture des sacs de collecte interne Service Transports: organisation de la collecte et de la valorisation des déchets triés par un repreneur agréé et achat de sacs réglementaires pour les sites ne disposant pas de conteneurs
Moyens nécessaires	Utilisation des budgets existants pour l'achat des poubelles de tri (Développement durable+Enseignement), l'achat des sacs de collecte interne (Économat), la formation du personnel d'entretien (GRH), l'achat de sacs réglementaires ainsi que la collecte et la valorisation des déchets par un repreneur agréé (Transports)
Indicateurs	Nombre de sacs de collecte consommés chaque année Proportion des sacs de collecte des déchets recyclables

Mesure n°2	Utilisation rationnelle de l'énergie
Qui fait quoi?	EcoTeam: sensibilisation du personnel aux bonnes pratiques d'utilisation rationnelle de l'énergie + placement d'affichettes-interrupteurs et d'accroches radiateurs dans les bâtiments communaux + réalisation de visites « ordinateurs et écrans éteints » Service Développement durable: organisation de la participation de la Commune à l'événement mondial du WWF « Earth Hour » Service Bâtiments et Logements: petites interventions techniques favorisant les économies d'énergie telles que le relighting ponctuel ou le placement ou remplacement de vannes thermostatiques
Moyens nécessaires	Utilisation des moyens humains et techniques existants Petites interventions techniques: possibilité de recourir aux budgets ordinaires de maintenance des bâtiments. Budget à renforcer en 2013 le cas échéant
Indicateurs	Proportion d'ordinateurs éteints lors des visites « Ordinateurs et écrans éteints » Consommation d'énergie sur les principaux sites administratifs et techniques

Mesure n°3	Utilisation rationnelle du papier
Qui fait quoi?	EcoTeam: sensibilisation du personnel aux bonnes pratiques d'utilisation rationnelle du papier + organisation de la collecte du papier brouillon et de sa transformation en blocs-notes + soutien à la clarification et à l'optimisation des procédures « pièces Collège-Conseil » et « pièces comptables » Service Informatique: achat systématique d'imprimantes recto/verso et identification de celles-ci au moyen d'autocollants Service Imprimerie: fabrication de blocs-notes à l'aide de papier brouillon collecté par les services communaux Service Enseignement & Dienst Onderwijs: sensibilisation des directions d'écoles à l'utilisation rationnelle du papier
Moyens nécessaires	Utilisation des moyens humains et techniques existants
Indicateurs	Consommation totale de papier par année

Mesure n°4	Réduction des déchets liés à la consommation d'eau et de boissons
Qui fait quoi?	EcoTeam: sensibilisation du personnel à la consommation d'eau de distribution Service Développement durable: réalisation d'analyse de la qualité de l'eau dans quelques bâtiments communaux Service Économat: test et mise en place d'un système de gobelets réutilisables pour les événements à l'extérieur + implantation progressive de fontaines à eau dans les locaux administratifs et techniques Service Bâtiments et Logements: pose de robinets et éventuellement de tuyaux pour l'alimentation des fontaines à eau par le réseau de distribution d'eau Service Enseignement & Dienst Onderwijs: utilisation de gobelets réutilisables lors d'activités à l'extérieur
Moyens nécessaires	Achat de gobelets réutilisables et location de fontaines à eau (250 euros/an/fontaine): utilisation des budgets existants ou budget complémentaire à demander en 2013 Analyse de l'eau: frais techniques du Service Développement durable
Indicateurs	Nombre de bouteilles d'eau achetées annuellement Nombre de gobelets jetables achetés annuellement

Mesure n°5	Reconnaissance et valorisation de la gestion environnementale par l'obtention du label Entreprise écodynamique décerné par Bruxelles Environnement
Qui fait quoi?	Service Développement durable: reconduction du label pour le site de la rue de Fiennes + élaboration et suivi du dossier de candidature pour le site de l'Hôtel communal Service Affaires sociales: soutien au renouvellement du label Entreprise écodynamique pour le bâtiment situé rue de Fiennes Service Bâtiments et Logements: introduction de la demande et obtention du permis d'environnement pour le site de l'Hôtel communal (préalable indispensable à l'introduction du dossier de candidature au label)
Moyens nécessaires	Utilisation des moyens humains et techniques existants
Indicateurs	Date d'introduction du dossier de renouvellement et date de ré-obtention du label Entreprise écodynamique pour le site de la rue de Fiennes Date d'introduction du dossier de candidature et date d'obtention du label Entreprise écodynamique pour le site de l'Hôtel communal





# LES ODD

interprétés par ERU pour l'A21 d'Anderlecht

## PA A21

PLAN D'ACTION AGENDA 21  
2012 - à réactualiser



11 VILLES ET COM-  
MUNES DURABLES



16 PAIX JUSTICE  
INSTITUTION EFFICACE



4 EDUCATION DE  
QUALITE



7 ENERGIE PROPRE &  
ABORDABLE



13 LUTTES CONTRE  
LES CHANGEMENTS  
CLIMATIQUES



1 PAS DE  
PAUVRETE



5 EGALITE ENTRE  
LES SEXES



12 CONSO ET PROD  
RESPONSABLES



15 VIE  
TERRESTRE



2 FAIM  
ZERO



8 TRAVAIL DECENT ET  
CROISSANCE ECONO



10 INEGALITES  
REDUITES



14 VIE  
AQUATIQUE



17 PARTENARIATS



3 BONNE SANTE &  
BIEN ETRE



6 EAU PROPRE &  
ASSAINISSEMENT



9 INDUSTRIE  
INNOVATION INFRAS-  
TR.





# **2-RÉSULTATS PHASE 1 & ENJEUX PHASE 2**

# MISSION ERU



## MISSION D'ACCOMPAGNEMENT DE LA COMMUNE D'ANDERLECHT DANS L'EVALUATION DE SON AGENDA 21 EN VUE DE SA RÉACTUALISATION

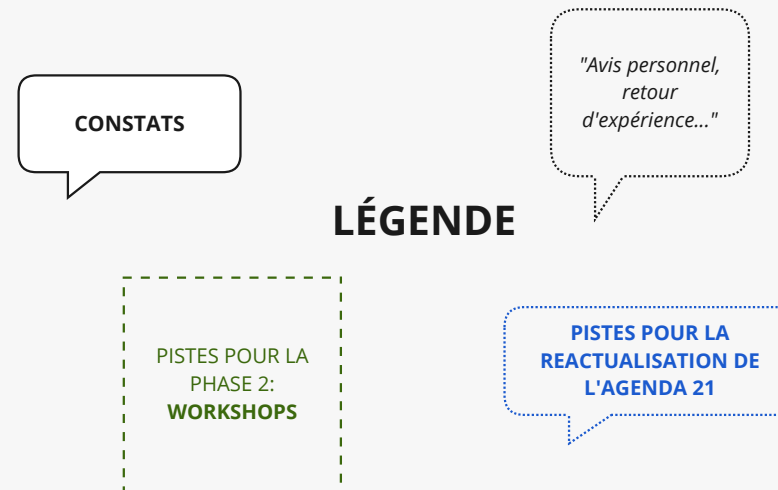
### PHASE 1 - INTERVIEWS

#### IDENTIFIER LES POINTS FORTS ET LES POINTS FAIBLES DU PLAN D'ACTION SOUS PLUSIEURS ASPECTS (CONTENU, FORME, APPROPRIATION, VISIBILITÉ)

> 11 interviews (Décembre 2020 et Février 2021)

12 TABLEAUX THÉMATIQUES:

- > AGENDA 21
- > POINTS FORTS-POINTS FAIBLES
- > LEVIERS-FREINS
- > ACTIONS/ ACTIONS MARQUANTES
- > ECOTEAM
- > COMMUNICATION
- > SERVICE DÉVELOPPEMENT DURABLE
- > TRANSVERSALITÉ
- > ARTICULATION AVEC LES AUTRES PLANS COMMUNAUX
- > PARTICIPATION



Personnes interviewées:

Viviane Hoeken, Hanan Baccouche - Aurore Moerman, Séverine Buyse, Sophie Ronsse, Pascale Alaime (BE), Françoise Huwaert, Marie-Hélène Steurs, Hanne De Geest, Allan Neuzy, Marcel Vermeulen, Christophe Bourgois

### PHASE 2 - WORKSHOPS

#### SUR BASE DES CONSTATS DE LA PHASE 1, ÉLABORER DE MANIÈRE PARTICIPATIVE UNE LISTE DE RECOMMANDATIONS OPÉRATIONNELLES QUE LA COMMUNE PRENDRA EN COMPTE POUR L'ACTUALISATION DU PLAN D'ACTIONS

- > 2 Workshops (Avril 2021)
- > 15-20 collaborateurs internes





# PHASE 1 - TRANSVERSALITÉ

"Il y a eu un manque clair de répondant de certains services dans le cadre de l'AGENDA 21."

MANQUE DE TRANSVERSALITÉ ENTRE SERVICES

LA COMMUNE A UN ORGANIGRAMME ORGANISÉ EN SILLOS DISTINCTS

"La transversalité dépend d'un Collège communal à l'autre. La dynamique transversale pourrait être améliorée actuellement."

"Des **procédures** destinées à favoriser la transversalité sont en cours de rédaction."

LE FUTUR LOGICIEL DE GESTION DU PLAN STRATÉGIQUE A VOCATION TRANSVERSALE PERMETTRA UNE VISION GLOBALE ET FAVORISERA LE PARTAGE D'INFORMATION

"Les projets AGENDA 21 ne sont pas évoqués actuellement dans le Comité directeur."

LES SERVICES TRANSVERSAUX SONT CEUX LIÉS AU SECRETARIAT COMMUNAL: SERVICE DÉVELOPPEMENT DURABLE ET GRH

VIA LE COMITE DIRECTEUR ET LA MANAGMENT TEAM

WARE IS DA FEESTJE

"Le rôle du coordinateur de l'A21 est de mettre en lien et d'activer les actions mais pas de tout porter comme c'est souvent le cas. C'est un écueil général commun à tous les A21, il y a un manque de transversalité, un manque d'implication des autres services comme ici où le service DD est le porteur de la plupart des actions. Il faut encourager le partage des efforts."

## COMMENT SE FAIT LA TRANSVERSALITÉ AU SEIN DE LA COMMUNE?

"Je n'identifie pas de différence entre les actions portées par mon Service et celles auxquelles mon service a participé en tant que partenaire interne."

LE COORDINATEUR A21 A DES CONTACTS PRIVILÉGIÉS AVEC DE NOMBREUX SERVICES

WORKSHOP 2:  
COMMENT AMÉLIORER LA TRANSVERSALITÉ AU SEIN DE LA COMMUNE?

DES LIENS INTERPERSONNELS QUALITATIFS SE SONT CRÉÉS GRÂCE À L'AGENDA 21

COMMENT AVOIR UNE PLUS GRANDE ADHESION SUR LES QUESTIONS DE DEVELOPPEMENT DURABLE? COMMENT FAIRE EN SORTE QUE CES QUESTIONS SOIENT PORTÉS PAR TOUS?

L'AGENDA 21 A RENFORCÉ LA TRANSVERSALITÉ AU SEIN DE LA COMMUNE

L'ECOTEAM JOUE UN RÔLE IMPORTANT DANS LA TRANSVERSALITÉ

TABLER SUR LES INTERETS PERSONNELS ET LE SAVOIR-FAIRE DE CHACUN INDEPENDAMMENT DE SON SERVICE ET DE SON ROLE

"On pourrait organiser au sein de la commune des **MOMENTS DE RENCONTRE** pour faire le points sur les projets à visée **DÉVELOPPEMENT DURABLE** où chacun pourrait exposer ses projets, partager ses expériences et favoriser la mobilisation de tous (à l'image des réunions organisées par BE qui rassemblent les coordinateurs A21 ou les éco-conseillers de chaque commune)."

"Dans d'autres communes, la transversalité autour de l'AGENDA 21 s'est organisée par la mise en place d'un groupe, constitué d'un référent de chaque service, qui se réunit régulièrement autour des actions de développement durable."

# PHASE 2 - ENJEUX

WORKSHOP 1:  
**QU'EST-CE QUE  
DÉVELOPPEMENT  
DURABLE?**

## WORKSHOP 1 1/04

WORKSHOP 1:  
**QU'EST-CE QUE LES  
17 ODD?  
COMMENT Y  
CONTRIBUER?**

WORKSHOP 1:  
**QUELLE  
ARTICULATION  
ENTRE L'AGENDA  
21 ET LES AUTRES  
PLANS  
COMMUNAUX?**

WORKSHOP 2:  
**COMMENT  
AMÉLIORER LA  
TRANSVERSALITÉ  
AU SEIN DE LA  
COMMUNE?**

WORKSHOP 2:  
**FEEDBACK  
WORKSHOP 1**

## WORKSHOP 2 29/04

WORKSHOP 2:  
**QUELLE NOM  
DONNER A LA  
REACTUALISATION  
DE L'AGENDA 21?**



# **3-ARTICULATION DES PLANS COMMUNAUX**

## PAM / PPG

PROGRAMME ACTION DE LA MAJORITE  
2018 - 2024

Listes d'actions de la majorité pour la période  
2018-2024, afin d'améliorer et de gérer la  
Commune.

**Pilote :** Collège des Bourgmestres et Echevins

**Champ d'intervention :**

**Contenu thématique :**

- Administration, finances & règles éthiques
- Espaces publics de qualité
- Propreté
- Prévention & sécurité
- Ecoles, crèches, famille
- Développement économique
- Urbanisme et rénovation urbaine
- Environnement & développement durable
- Politique culturelle, événementielle et sportive
- Politique sociale
- Logement & "vivre ensemble"

## PA A21

PLAN D'ACTION AGENDA 21  
2012 - à réactualiser

Un diagnostic et 18 axes d'améliorations, soit 63  
actions concrètes pour favoriser la mise en  
application des principes du DD au niveau local

Service Développement Durable

**Champ d'intervention :** Territoire communal +  
Gestion interne

**Contenu thématique :**

- Gouvernance
- Environnement
- Territoire
- Mobilité
- Social
- Economie



## PCD

### PLAN COMMUNAL DE DEVELOPPEMENT *approuvé en 2015*

Un diagnostic, 5 objectifs généraux déclinés en 4 zones de projets urbains et 5 thèmes généraux, soit 77 mesures concrètes pour développer la Commune

Service Développement Urbain et Mobilité

**Champ d'intervention :** Territoire communal +  
Gestion interne

**Contenu thématique :**

Les 5 objectifs généraux :

- améliorer la lisibilité territoire & structurer l'espace
- valoriser/rénover le patrimoine
- renforcer les pôles d'activités
- mieux vivre ensemble ( services de proximités)
- pratique notion de durabilité

## PDE

### PLAN DE DEPLACEMENTS D'ENTREPRISES *en cours de réactualisation*

Etude, mise en œuvre, évaluation et actualisation de mesures destinées à promouvoir une gestion durable des déplacements liés à l'activité communale

**Pilote :** Service Développement Urbain et Mobilité

**Champ d'intervention :** Gestion interne

**Contenu thématique :**

- amélioration de la qualité de l'air : réduire l'impact sur l'environnement du trafic généré par la Commune
- amélioration de la mobilité : diminuer la congestion des routes en région bruxelloise
- permettre le transfert des déplacements motorisés vers des modes plus durables



## PST

### PLAN STRATEGIQUE TRANSVERSAL *approuvé en 2020*

Déclinaison du PAM / PPG en objectifs opérationnels et actions concrètes, afin d'améliorer et de gérer la Commune.

**Pilote :** Comité de Direction

**Champ d'intervention :** Territoire communal +  
Gestion interne

**Contenu thématique :**

Trois piliers :

- Espace public
- Besoins sociétaux
- Performance de l'Administration

Décliné selon 5 domaines d'actions prioritaires :

- Sur le terrain, au quotidien
- Concevons l'Anderlecht de demain dès aujourd'hui
- en favorisant la participation et l'accessibilité à tous les Anderlechtois
- en privilégiant le développement durable
- en faisant de la gouvernance notre mode de gestion dans le respect des règles et normes

## PAC

### PROGRAMME ACTION CLIMAT *élaboration prévue pour 2021-2022*

Un diagnostic, des objectifs et des actions concrètes en matière d'énergie, de qualité de l'air et d'espaces publics pour la Commune

Service Développement Durable

**Champ d'intervention :** Territoire communal +  
Gestion interne

**Contenu thématique :**

- établir une stratégie de transition climatique locale adaptée à la commune
- cohérence avec les objectifs européens, régionaux et communaux
- concernant la réduction des émissions des GES directes et indirectes
- et l'atténuation des conséquences des dérèglements climatiques

## PCM

**PLAN COMMUNAL DE MOBILITE**  
*en cours de réactualisation > GOOD MOVE*

Un diagnostic, des scénarios d'évolution, objectifs et projets concrets pour améliorer la mobilité et l'accessibilité pour toutes

Service Développement Urbain et Mobilité

**Champ d'intervention :** Territoire communal

**Contenu thématique :**

- Créer des quartiers apaisés et agréables à vivre
- Mettre le piéton et la personne à mobilité réduite (PMR) sur un piédestal
- Rendre le vélo évident et sécurisé
- Encourager et faciliter le transport public
- Appliquer la spécialisation multimodale des voiries selon Good Move en diff. phases
- Préparer les nouveaux quartiers à une mobilité active
- Maîtriser le stationnement du trafic motorisé
- Stimuler et augmenter le respect des règles
- Assurer une logistique plus durable

## PCDN

**PLAN COMMUNAL DE DEVELOPPEMENT DE LA NATURE**  
*en cours de réactualisation*

Un diagnostic, des objectifs et des actions concrètes en matière de nature, d'écologie, de biodiversité et de développement durable

**Pilote :** Services Biodiversité et Espaces Publics

**Champ d'intervention :** Territoire communal

**Contenu thématique :**

- maintenir / renforcer et développer durablement le maillage écologique d'un territoire
- sensibiliser / éduquer et informer la population sur le réseau écologique

# PLANS REGIONAUX



**PRAS**

PLAN REGIONAL  
D'AFFECTATION DU SOL

**PLAN NATURE**

**PRDD**

PLAN REGIONAL DE  
DEVELOPPEMENT DURABLE

**PPAS**

PLAN PARTICULIER  
D'AFFECTATION DU SOL

**PNEC**

PLAN ENERGIE  
CLIMAT 2030

**SD**

SCHEMAS  
DIRECTEURS

**PAD**

PLANS D'AMENAGEMENT  
DIRECTEURS

**PON**

PLAN OPERATIONNEL  
NEERPEDE

**GOOD MOOVE**

**GOOD SOIL**

**GOOD FOOD**



# **PLACE AUX ATELIERS PARTICIPATIFS !**